

KOT

KUNST OMKRING TROLDEN

NR.2, 19. ÅRGANG, MAJ 2011



K.O.T. Kunst omkring Trolden udgives i samarbejde mellem Museums- og Kunstforeningen for Vejen og Omegn og Vejen Kunstmuseum. Bladet udkommer fire gange årligt.

Redaktion:

*Kirsten Abelsen (ansvarshavende)
Teresa Nielsen, teni@vejenkom.dk*

Lay-out skabelon:

www.helle-jensen.dk

Tilrettelæggelse:

Frederik Madsen

Oplag: 1500 stk.

Trykning: LH Grafisk.

Abonnement: Medlemmer af kunstforeningen får bladet tilsendt.

Bladet ligger fremme på museet og sendes til museets samarbejds-partnere.

*Museums- og Kunstforeningen
for Vejen og Omegn*

Formand: Frode Bertelsen

Ludvig Schrødersvej 10D, Askov

6600 Vejen

tlf. 7536 2192

karenfrode@vejen-net.dk

Redaktør: Kirsten Abelsen

Øster Allé 4

6600 Vejen

tlf. 4142 6220

kirsten.abelsen@email.dk

INDHOLD

Nyt fra Vejen Kunstmuseum, side 3

Ole Prip Hansen på Vejen Bibliotek, side 5

Bente Skjøttgaard – SPOR, side 6

Aftenudflugt, side 9

Laden på Slotfelt, side 10

Niels Hansen Jacobsens 150-års fødselsdag, side 12

Ursula Munch-Petersens Hærvejsrelief i Bække, side 14

Ny digital formidling på smk.dk, side 20

Bøger fra Vejen Kunstmuseums Forlag, side 22

FORSIDE

Bente Skjøttgaard, kvægavler Stig Benzon og et par medhjælpere er fotograferet med tyren "Valdemar Atterdag" lørdag den 9. april 2011 til indvielsen af relieffet SPOR. Foto: Sasha Andersen.

BAGSIDE

Ame Bangs guldmedalje-skulptur "En falden Krieger" står i bronze ved indkørslen til Vestre Kirkegård, København. Foto Pernille Klemp.

NYT FRA VEJEN KUNSTMUSEUM

Af *Teresa Nielsen, museumsleder*

Der er mange bolde i luften. Det kunne især mærkes lørdag den 9. april, hvor der både var billedskolefernisering på museet og samtidig indvielse af Bente Skjøttgaards relief "SPOR" ved et stykke fredet Hærvej nord for Bække. Dertil rummer museet fokusudstillinger om SPOR og Ursula Munch-Petersens Hærvejsrelief samt i særudstillings-salene værker af Eva Steen Christensen, ESC, og Sophus Ejler Jepsen, SEJ. Deres udstillinger er forlænget til henholdsvis 8. og 15. maj. De to har modtaget god hæder: ESC fik kunstmuseet Arkens rejselegat og har solgt skulpturen "Fencing" til Ny Carlsbergfondet, der har foræret værket til kunstmuseet i Ålborg. Statens Kunstfonds billedkunstudvalg besøgte SEJs udstilling, og erhvervede tre af de syv montre. I udstillingen arbejdes der forsøgsvis med et arbejdsbord, hvor alle interesserede kan slå sig ned, og gennem et forklarende kompendium fordybe sig i akvarellens mysterier. Også i den kommende Arne Bang udstilling vil der være et arbejdsbord med fx tegnings- og modelleringsøvelser.

Billedhugger og keramisk formgiver Arne Bang

Udstillingen byder på et kunstnerisk livsværk med flere paralleller til Hansen Jacobsen. Arne Bang (1901-1983) var også uddannet billedhugger, og blev ligeledes "besat" af stentøjet. Begge skabte en trolld, hvor Bangs står overfor det gl. rådhus i Næstved. Bang var fra 1928 aktiv hos Holmegaard, hvor han startede en stentøjsproduktion, som han i 1953 fortsatte på eget værksted i Fensmark. Udstillingen indgår som Vejen Kunstmuseums bidrag til Trekantområdets "Biennale for Kunsthåndværk og Design". Arne Bangs stentøj er gode eksempler på tidligt dansk design med en appel langt ud over landets grænser. I dag går hans keramik som varmt brød på auktioner herhjemme og i USA, hvor der er stor interesse for den strømlinede art deco, funktionalisme og Scandinavian Modern.

På udstillingen vises en række skulpturer med bl.a. indlån fra Vestre Kirkegård, der ejer originalgipsen til Bangs guldmedaljeskulptur "En falden Krieger" (se bagsiden). Der bliver en mægtig opvisning af den alsidige stentøjs-

INDBYDELSE
til åbning af
Arne Bang udstilling
lørdag den 28. maj
kl. 15
Alle er velkomne

Fra museet på Amalienborg Slotsplads udlånes den knap 1/2 meter høje kuglevase, som Arne Bang i 1937 udførte som gave til Kong Christian X. Foto: Kit Weiss.



produktion. Fra museet på Amalienborg lånes den store kuglevase, Bang i 1937 lavede til Kong Christian X, og fra Niels Bohr Institutet lånes den ½ meter høje Tycho-Brahe lågkrukke fra 1927. Dertil vises billedserier med hans tegnede skitser og de mange nagelfaste udsmykningsopgaver i Næstved og omegn, hvor Bang - som Hansen Jacobsen blev det i egnen omkring Vejen - fik betroet mange forskellige skulpturelle opgaver. Slutteligt bliver der - som den moderne DVD's "bonusmateriale" - en lille præsentation af værker fra Henning Wolfhagens i dag stort set glemte tin- og sølvværksted (1925-1937/38), som Arne Bang havde samspil med. I næste nummer af K.O.T. følger meget mere om udstillingen, der kan ses til og med den 13. november i år.

Sophia Kalkaus Lenticula til Skibelund Krat

I forlængelse af relieffet "SPOR" er der, som led i Statens Kunstfonds projekt Kunst langs Hærvejen, endnu et værk i vente: Sophia Kalkaus "Lenticula", der i vinter præsenteres på museet med en lille udstilling. Undervejs kom Fredningsnævnets tilladelse til nedlæggelse i Skibelund Krat, hvor værket sættes i løbet af forsommeren. Kalkaus diabas-skulptur "Drabant" er midlertidigt opstillet i Skulptursalen og kommer på sigt til at stå som "vejviser" på Museumspladsen.



Mogens Ballins Værksted – udstilling og støtte fra Kulturarvsstyrelsen

I år genskabes museets velbesøgte udstilling om Mogens Ballins Værksted på Øregaard Museum den 25. august til 31. december – netop på det museum, der ligger allertættest på Tuborg, hvor Ballin startede op! Atter samles de over 600 værker fra private hjem, hos samlere i hele landet samt med udlån fra Vejen Kunstmuseum, hvor en del Ballin-værker de seneste måneder er kommet til som gode gaver fra betænksomme givere. Dertil er der gjort indkøb af museets beskedne midler. De er dog netop blevet godt forøget af Kulturarvsstyrelsen, der har givet tilsagn om at dække 50% ved indkøb af en markant samling værker fra privateje – mange tak for det!

Status 2010: Rigtig mange børnegæster

Den nationale statistik fortæller, at kunstmuseerne i snit har omkring 7% børnebesøg, mens Vejen Kunstmuseums detaljerede gæsteoversigt fortæller, at 30% af de registrerede er børn. De kommer alene, med kammerater, familien eller skolen – især i december, hvor over 600 unger er med til at åbne museets julekalender. Dertil vokser Vejen Billedskole fortsat med aktuelt 80 elever om ugen! Der arbejdes også målrettet med opgaveark til børnene – både til de større skoleferier såsom en "Påske-kyllinge-jagt" gennem samlingen og tematiske forløb efter fx "Engle og vingede væsner" eller "Skelet-jagten", der er på trappe i en ny udformning. ■

I forlængelse af udstillingen om Mogens Ballins Værksted er denne nakkekam kommet til museet som gave fra den private udlåner - tak! Den måler 26 x 113 x 109 mm. Inv. VKV 2383.

MALER OG GRAFIKER OLE PRIP HANSEN

Udstilling på Vejen Bibliotek 6. maj til 17. juni

Om kunstneren

Ole Prip Hansen er uddannet på Glyptoteket under Erling Frederiksen fra 1967 til 1968 og på Kunstakademiet i København på malerskole under Egill Jacobsen og Søren Hjorth Nielsen, samt på grafisk skole under Palle Nielsen fra 1968 til 1974.

Om kunsten

Ole Prip Hansen viser i sine billeder scener fra hverdagslivet, som for de senere værkers vedkommende kombineres med religiøse motiver. I 1970'erne malede han i et enkelt, strengt og naturalistisk formsprog, som med tiden bliver mere ekspressionistisk. Motiverne opløses i bølgende og flammeagtige mønstre, i stærke farver og med heftige penselstrøg.

Ole Prip Hansen har også udført akvareller, tegninger og grafik. I 1970 var han medstifter af kunstnergruppen Violet Sol, ligesom han i 1977 var blandt initiativtagerne til den grafiske gruppe Zebra.

Kilde: Monika Blatschek, Weilbachs Kunstnerleksikon

Ole Prip Hansen beskriver sin motivverden sådan her:

Rummet – mit arbejdssted.

Proportioner størrelser og arealer.

Tingene, de mere døde

f.eks et billede på væg eller gulv. En stol, en skammel

- men også det mere levende,

en blomst, nogle frugter, en hånd der rækker ud efter noget.

Det har sit eget liv, men er også en arbejdsplads for et menneske.

Andre gange må jeg ud i naturen, Kradse noget ned – med farvekridt eller blyant.

Noget kan bruges, andet bliver smidt i papirkurven.

Papirkurven kan så indgå i et billede.

Blomsterne – frugterne og papirkurven,

Alt sammen en del af hverdagen.

Nogle gange kan der også være mennesker på billederne.

De hører også med.



Af Ole Prip Hansen ■

BENTE SKJØTTGAARD – SPOR

Af Teresa Nielsen, museumsleder



"Grøn konstruktion nr. 0910" måler 34 cm i højden x 22 x 20,5. Den kom til museet som gave fra Bente Skjøttgaard i forlængelse af indvielsen af SPOR. Tallet 0910 angiver, at den er det 10. værk, hun har fremstillet i 2009. Som hendes øvrige værk afspejler den hendes enorme nysgerrighed og eksperimenteringstrang ud i stentøjets muligheder. STOR tak for gaven! Inv. VKV 2423.

I årets første rigtig stærke forårsweekend indviede Vejens borgmester Egon Fræhr lørdag den 9. april et nyt døgntilgængeligt kunstværk, SPOR. Det befinder sig langt fra, hvor man forventer at møde kunsten. Ved nærmere eftertanke ligger dette solitære værk med samme autoritet som de gamle skibssætninger og gravhøje langs Hærvejen – sat af forfædre for hundreder af år siden. Mon ikke der igen vil gå århundreder, før et så markant værk sættes på samme måde fjernt fra dagens hovedfærdselsårer? At nå frem kræver en lille rejse, som omkring 75 mennesker havde foretaget for at være med den herlige dag, hvor relieffet også fik besøg af den forårskåde tyr "Valdemar Atterdag".

Til det store projekt har Bente Skjøttgaard taget afsæt i fortællingerne om de enorme mængder af kvæg, der i 1600-tallet årligt blev drevet ad Hærvejen til kvægmarkeder i Tyskland og Holland. Dyrene har gennem århundreder været en stor eksportvare, og har givet basis for mange af Jyllands herregårde. Før kølevoggen blev til, måtte dyrene selv vandre til slagterierne. De blev drevet ad Hærvejen på Jyllands højderyg. Her var tørrest - færrest vandløb og vådområder at forcere.

Tankerne om dyrenes vandring er resulteret i det mægtige relief, der ligger nedfældet lige op til et stykke fredet Hærvej ved rasteplassen ca. 5 km nord for Bække ad hovedvej 417, Ribe-Vejle Landevej (se kort over stedet på: www.skjoettgaard.dk). Det blev til i februar 2010 i en stor lade på Gråsten Landbrugsskole, hvor eleverne og personalet undervejs bidrog med gode hjælpende hænder. Hele processen kan opleves i en dokumentarfilm af Rikke Rørbech, der har fulgt hele forløbet. I jagten på kvægstatister – udøvende kunstnere om man vil – kom Bente Skjøttgaard i kontakt med kvægavler Stig Benzon. Det var hans kyndige assistenter, der til indvielsen styrede rundt med "Valdemar Atterdag". Stig Benzon har sat sig for at bevare det fredede oprindeligt jysk landkvæg, og tre af hans besætning blev den iskolde vinterdag drevet gennem lermasserne. Dermed bliver relieffet også en flot markering af denne oprindelige, men svært truet race. Som en tilhører sagde, hænger disse dyr nu ikke blot mindet i guldaldermalerierne, men har også for mange hundrede år endnu sat deres fysiske klovspor i landskabet. De er blevet en del af den levende historie om Hærvejen – der også kaldes Oksevejen eller Pilgrimsvejen.



De mange tons ler blev fragtet til Petersen Tegl ved Broager til tørning og brænding. Firmaet har en lang tradition for at samarbejde med kunstnere, og har til dette projekt stillet materialer og brænding til rådighed for Bente Skjøttgaard.

Undervejs er de over 10 tons ler flyttet fra Broager til Gråsten og retur, ind og ud af brændingerne og videre til rasteplassen nord for Bække. Alene transportopgaven er stor, og dertil kommer aftaler om dyrene, assistenter og slutteligt også nedfældningen – for de fleste uoverstigelige opgaver. Havde alt dette stået klart fra begyndelsen, var vist de færreste gået i gang. Men netop Bente Skjøttgaard har kastet sig ud i forfølgelse af en fantastisk tanke, der så flot er lykkedes – og på indvielsesdagen velsignedes med det smukkeste vejr. Lettet udbrød kunstneren: "Nu er 10 tons faldet fra mine skuldre."

Efter brændingen står relieffet som en lav rød ruin med tydelige klovspor. Den omkring 30 m² store, flade består af 187 felter på ca. 50 x 55 x 15 cm. Efter aftalt med den private jordejer, Jakob Askjær, er SPOR nedfældet på hans jord i et skelområde lige op til det fredede stykke Hærvej, lidt over hundrede meters gang fra rasteplassen. Stedet appellerede straks til kunstneren. Her går Hærvejens vandrerute

Lørdag den 9. april ved den fredede Hærvejsstrækning nord for Bække ses nogle af de fremmødte, der lytter til borgmester Egon Fræhr (t.h.), der talte ved indvielsen. Til venstre for ham står kulturudvalgsformand Troels Ravn. Sammen med kvægavler Stig Benzon står Bente Skjøttgaard ude til venstre.



på tværs af et areal, hvor man fure ved fure i nord-sydgående fysisk oplever, at Hærvejen har været et bredt udvalg af spor, der over århundreder blev trukket, hvor det lod sig gøre. Var det ene spor kørt op, trak man et nyt ved siden af. Mod nord snor ruten sig som en beskeden trampesti videre forbi relieffet. Det vil med de mange afvekslende klovspor på bedste vis underbygge *genius loci*, stedets ånd, på kvægdri-vervandreruten.

Præsentationsudstilling

I Vejen Kunstmuseums samling er Bente Skjøttgaard allerede repræsenteret med et par værker, hvoraf det ene er en amorf kande, der i sin uortodokse form minder om ånden i Hansen Jacobsens keramiske arbejde. I forbindelse med indvielsen forærede kunstneren museet et værk fra 2009 – en ormende grenstruktur med en markant grøn glasur. Værkets vildskab minder om Niels Hansen Jacobsens måde at lokke det uventede ud af leret. På Vejen Kunstmuseum præsenteres SPOR frem til og med den 13. november med forskellig dokumentation og Rikke Rørbechs dokumentarfilm om relieffets tilblivelse. Alle er velkomne – der er gratis adgang.

Kunst langs Hærvejen

SPOR er blevet til som led i Statens Kunstfonds projekt "Kunst langs Hærvejen". I 2008 blev 12 kunstnere på tværs af Fondens arbejdsområder (foto, maleri, skulptur, arkitektur, teater, kunsthåndværk og design) hver bedt om at skabe et værk til markering af Hærvejen – de involverede i alfabetisk rækkefølge: Marin Erik Andersen, Sys Hindsbo, Per Bak Jensen, Ole Jensen, Sophia Kalkau, Per Kirkeby, Tage Lyneborg, Ursula Munch-Petersen, Bente Skjøttgaard, Pia Tafdrup, Bent Sørensen og Katrine Wiedemann.

Seks af dem har på forskellig vis gæstet Vejen Kunstmuseum: Pia Tafdrup gæstede museet den 8.9.2010, mens Per Kirkeby, Bente Skjøttgaard, Sophia Kalkau og Ursula Munch-Petersen har været og er til stede hen over efteråret 2010 til efteråret 2011 med små udstillinger, der perspektiverer deres bidrag til det store projekt. I museets kiosk ses Ole Jensens bidrag, et specialfremstillet regnslag, der er produceret i begrænset oplag sammen med H₂O.

"Kunst langs Hærvejen" har også beriget Bække by med Ursula Munch-Petersens keramiske "Hærvejsrelief", der er opsat på gavlen af konfirmandhuset, og i skovbunden i Skibelund Krat nedfældes hen på forsommeren Sophia Kalkaus værk *Lenticula*. ■

Præsentationsudstilling om SPOR med Rikke Rørbechs film kan ses på Vejen Kunstmuseum til den 13. november 2011.

AFTENUDFLUGT til Slotsfelt og Møgeltønder Kirke

onsdag den 8. juni 2011

Program

- 17.30 Afgang fra Ludvig Schrøders Vej 10 Askov.
- 17.45 Afgang fra Vejen Banegård.
- 18.45 Ankomst til parkeringspladsen ved Schackenborg Slot, hvorefter der er en lille vandretur ad stier gennem skoven ned til Slotsfelt.
- 19.00-20.00 Arkitekt Steffen Søndergaard fortæller om Slotsfelt lade, som blev opført i 1870-erne og nu ombygget til et mindre kulturhus.
- 20.00 Vi går tilbage til bussen, som kører os ned til kirken.
- 20.30- 21.15 Jens Nissen vil fortælle os om den ca. 800 år gamle Møgeltønder Kirke.
- 21.15 Vi går ad hovedgaden op til Slotskroen.
- 21.30-22.30 På Schackenborg Slotskro får vi serveret kaffe med slotslagkage og småkager.
- 23.30 Hjemkomst til Vejen Banegård.

Deltagerpris

For medlemmer af kunstforeningen 185 kr., øvrige 220 kr.
Prisen er incl. bus, entre, rundvisning og kaffe med kage.

Tilmelding

Til Frode Bertelsen på telefon 75 36 21 92 eller mail:

karenfrode@vejen-net.dk

Når du har reserveret plads i bussen, indbetales deltagerprisen til kunstforeningens konto i Danske Bank reg.nr. 9672 kontonr. 8715633851. ■

Tilmelding til Møgeltønder kan ikke finde sted fra 8.-15 maj på grund af rejsen til Wien.



LADEN PÅ SLOTFELT

Af arkitekt M.A.A. Steffen M. Søndergaard

Slotfelt blev tilkøbt Schackenborg i 1879, og da Schackenborgs godsarkiv ikke rummer projektmateriale om laden – hvorimod hele projektmateriale fra den nu nedrevne stald fra 1882-83 er bevaret – må det antages, at bygningen er opført før 1879. En lade af samme type, opført i 1860'erne skal have eksisteret på godset Hvedholm på Fyn, og en principielt tilsvarende konstruktion er bevaret i laden fra 1862 på godset Falkenstein syd for Slagelse.

Karakteristisk for laden er dens bærende konstruktion, hvis buer består af fem lag forskudte og sammenboltede plankestykker – principielt svarende til limtræ, hvor mindre træstykker samles til større emner. Træet udnyttes på denne måde bedre end i ældre, traditionelle tømmerkonstruktioner, som ville kræve store tømmerdimensioner i en bygning af tilsvarende størrelse. De såkaldte plankespær har derfor været en materialebesparende og billigere løsning.

Konstruktionsprincippet med plankespær kan følges tilbage til renæssancen i Italien, men medvirkende til dets anvendelse i nordtyskland og Danmark langt senere kan være, at Berlins bygningsdirektør David Gilly (1714-1808) fattede interesse for *Bohlendächer*, som tage med disse spær kaldes i Tyskland. Gillys interesse var primært økonomisk, idet han i forvejen beskæftigede sig med bl.a. billigt lerbyggeri og forenkede typekonstruktioner. Som direktør for Königl. Bauakademie introducerede Gilly plankespærene for eleverne og nåede at udgive adskillige bøger om emnet, hvilket utvivlsomt har udbredt kendskabet til konstruktionen.

Slotfelts lade har indtil nu været anvendt som landbrugsbygning – i de seneste mange år til opbevaring af store halmballer, og østgavlens port blev derfor udvidet i både bredden og højden så man kunne køre ind med store vogne og læs. Stråtaget blev i midten af 1900-årene afløst af et pladetag, hvilket formentlig har bidraget til at svække konstruktionen, fordi lægteafstanden hermed blev øget markant og antallet af lægter blev reduceret tilsvarende. Desuden var selve konstruktionen angrebet af råd i buernes fod og begyndte at presse ydervæggene ud. Da en istandsættelse og restaurering ville blive væsentligt dyrere end den landbrugsmæssige anvendelse kunne bære, blev det forsøgt at finde en alternativ funktion, som kunne bidrage til bygningens opretholdelse. Da der for nogle år siden opstod interesse for at formidle Møgeltønders og egnens historie - herunder guldhornenes – påtog fonden Realdania sig at bekoste en gennemgribende istandsættelse af bygningen samt indretning til kulturhistorisk formidling og afholdelse af koncerter m.v.

Bygningen vil være åben for publikum i sommerhalvåret, og der vil desuden være mulighed for at leje den til seriøse arrangementer. ■



Muligvis før museets indvielse i 1924 er Niels Hansen Jacobsen fotograferet foran "Hytten". Han har besøgt af en bekendt fra årene i Paris, den talentfulde danskfødte træsnitskunstner Henriette Hahn-Brinckmann. Hendes ægtefælle, grundlæggeren af Museum für Kunst und Gewerbe, Justus Brinckmann, blev billedhuggerens indgang til den tyske museumsverden, hvor han er flot repræsenteret med sine keramiske skulpturer i samlingerne i fx Hamborg, Frankfurt og Leipzig. Bemærk den keramiske maske, der er ophængt over døren. Den hænger i dag i Skulptursalen på Vejen Kunstmuseum.



NIELS HANSEN JACOBSENS 150-ÅRS FØDELSAG Festdag i Vejen – lørdag den 10. september

Af Teresa Nielsen, museumsleder

Det berømte bysbarn, Vejen Kunstmuseums hovedperson, billedhuggeren og keramikeren, Niels Hansen Jacobsen (1861-1941) kan i år fejre 150-års fødselsdag. I dag er han bedst kendt for "En Trolde, der vejrer Kristenkød". Den står midt i det unikke Troldepringvand på pladsen foran Vejen Kunstmuseum. Det har fra sommeren 1923 og frem til elværkets ombygning sprunget døgnnet og året rundt med brandvarmt vand, der skulle afkøles. Trolde står også med få kilometers afstand to steder i København - i haven bag Ny Carlsberg Glyptotek samt ved Jesuskirken på Valby Bakke. Først i 1900-tallet blev Hansen Jacobsens monument "Modersmålet" i Skibelund Krat symbol på det tabte Danmark. Dertil står hans kunstneriske *masterpiece*, "Skyggen" som et hovedværk i europæisk skulptur i tiden omkring 1900. Med sin keramik er han repræsenteret på museer i Norden samt Tyskland og Frankrig.

Niels Hansen Jacobsens 150-års fødselsdag falder lørdag den 10. september og fejres i og omkring Vejen Kunstmuseum, der i 1924 opførtes af byens borgere til ham som kombineret museum, hjem og atelier. Fødselsdagen byder på et fuldt program fra kl. 10 morgen til kl. 10 aften. Der kommer skuespillere og læser op af den litteratur, der inspirerede Hansen Jacobsen. Der bliver også masser af musik, for billedhuggeren kunne lige vel være blevet musiker, og hans helt store helt var Beethoven. Som en del af miljøet omkring den danske højskoles vugge er der selvfølgelig fokus på sangen og især på Jeppe Aakjær, der

i 1908 skrev bryllupssang til Hansen Jacobsen og dennes viv, Kaja født Jørgensen. Der vil være lidt foredrag samt et par bogpræsentationer. På fødselsdagen udkommer en letlæst, billedrig bog om Niels Hansen Jacobsen og hans museum i Vejen. På dagen sælges den til spotpris: 20 kr. pr. stk., så alle nysgerrige kan blive klogere på denne enestående billedhugger, hans liv og virke. Samtidig udgives hans bror, Jacob Jacobsens teglovnfortællinger, der udkom i første oplag i 1888.

Undervejs bliver der et par vandreture: 1) Til Vejen Kirkegård, hvor der er mange af Hansen Jacobsens usædvanlige grav og mindesten, heriblandt hans egen, hvor der sættes en krans i dagens anledning. 2) En vandretur via Hansen Jacobsens sten på kirkegården i Askov til Skibelund Krat med bustransport retur til museet.

Dagen slutter i aftenmørket med dans om Troldepringvandet - den "gaasegang om Trolde", som Hansen Jacobsen og Jeppe Aakjær i sin tid skrev sammen om.

Et detaljeret program vil ligge på museets hjemmeside nærmere festdagen. Gad vide om det på festdagen skulle lykkes at overgå den hidtidige dagsbesøgsrekord på 2.650 gæster, der var på museet til Open by night i 2002. Med spottilbud på Hansen Jacobsen bogen, musik, sang og oplæsning er der noget for enhver smag!

Jacob Jacobsen – billedhuggerens forfatterbror

På festdagen udkommer – takket være god fondsstøtte og et par frivillige medhjælpere, Selma Jensen og Birthe Hansen, med forstand på den lokale jyske dialekt – Hansen Jacobsens bror, forfatteren Jacob Jacobsens bedste kendte værk "Tæjelonvssjow" med en parallel præsentation af både den jyske og en ny rigsdansk "oversættelse". Dermed får alle mulighed for at danne sig et indtryk af det litterære potentiale, der også var i billedhuggerens slægt.

Bogen fra 1888 arter sig som så mange gennem historien - og som Jeppe Aakjær mange år senere gjorde det i "På fire gloende Pæle" - som en sammenkædet række enkeltfortællinger, hvor rammen i dette tilfælde er de mange timer, der gik mens venner og bekendte samledes for at brænde mursten til nybyggeri.

Ud over forfatteren i familien har litteraturen også på anden vis haft en helt central plads i Niels Hansen Jacobsens liv. Det fremgår fx af de litterære referencer i hans værker. Står man i hans stuer, ses de tætpakkede reoler, som bibliotekar Poul Erik Hansen omhyggeligt har registreret inklusiv dedikationer. De afslører billedhuggeren som en klar del af den "jyske liga" med nære venner som Jeppe Aakjær, Marie Bregendahl, Johan Skjoldborg, Thøger Larsen og Johannes V. Jensen, som billedhuggeren portrætterede i 1906.■

I et udsnit fra Hansen Jacobsens atelier i København ses billedhuggeren omkring 1906(?) med busten af Johannes V. Jensen. Bemærk Georg Brandes, der har fået plads på toppen af den varme kakkelovn.



URSULA MUNCH-PETERSENS HÆRVEJSRELIEF I BÆKKE

Af Teresa Nielsen med Ursula Munch-Petersens tanker om relieffet

Som led i Statens Kunstfonds "Kunst langs Hærvejen"-projekt fik Bække i efteråret 2010 på konfirmandhusets gavl Ursula Munch-Petersens keramiske relief. Sammen med Bente Skjøttgaards SPOR, Klebæk Høje, runestenen og Hansen Jacobsens havfruefontæne i anlægget er det endnu en døgntilgængelig attraktion til glæde for alle i hovedgaden, der er en del af Hærvejsruten.

"Hærvejsrelieffet" er udført af Ursula Munch-Petersen, der er velrepræsenteret i samlingerne på Vejen Kunstmuseum. I 2007 indviedes hendes store keramikrelief på Vejen Gymnasium – beskrevet i K.O.T. marts 2010. Hærvejsrelieffet er med små variationer fremstillet i tre eksemplarer. Det nordligste hænger på Naturskolen på Hald Hovedgaard ved Viborg, hvor ruten har sit udspring. Det andet er i Bække, og det tredje får plads mod syd på "Café Ellegaard" ved Sommersted, hvor Mette og Børge Solkær har oprettet et af Hærvejens herberger. Om tavlernes formål sagde kunstneren tilbage i januar 2010: "Tanken er at relieffet skal gøre de rejsende langs Hærvejen interesserede i at kigge på de vilde planter og blive opmærksomme på de mange lokale arkæologiske fund, der er gjort på denne oldtidsvej."

De tre udgaver af "Hærvejsrelieffet" måler hver 3,4 x 0,75 cm. Kunstneren har arbejdet med dem på Keramisk Værksted Tommerup. Hun har omhyggeligt sat sig ind i Hærvejens historie og fortæller, at "Tidstavlen er en anskuelsestavle i ler. Den fortæller om det liv, der har udfoldet sig omkring denne ældgamle vej. Jeg har udvalgt og modelleret forskelligt, som har interesseret mig, og der er naturligvis udeladt mange planter, dyr og ting. Alligevel blev tavlen undervejs længere og længere. På et tidspunkt kom jeg i tanker om *Gullivers Rejser* hvor landenes konger prøver at overgå hinanden med hensyn til at lave det bedste landkort - én har opmålt alle bjerge, en anden indtegnet alle vande o.s.v. - til sidst er der én som slår alle andre ved at fortælle, at han er i gang med et kort, hvor alt skal være i hel størrelse! Hærvejsrelieffet må dog nøjes

med at give et hurtigt blik på noget karakteristisk fra hver tidsperiode. Arkæologerne Eva Koch og Sabine Karg, som begge har skrevet om oldtidens brug af planter, har rådgivet mig, og Claus Deleuran's tegneserier "Danmarks Historie" har inspireret mig."

Tavlen krones af ordene: *Tidernes skifter*. De mange skift har landskabet langs Hærvejen været stiltiende vidne til. Nedefra og opefter har Ursula Munch-Petersen efter eget valg gjort kronologisk punktnedslag i historien. Nederst



starter hun med et felt, der virker køligt og let iset i kraft af den turkise tone. Det symboliserer kridttidens 100 millioner år, hvortil kunstneren knytter landskabets hvidkalkede gårde: "Vi begynder her, fordi kridtet ligger under hele Danmark - det vi alle kender som kalk og kridt. Kalk er så holdbart og billigt, at det ikke længere betaler sig særlig godt at sælge det - der er for lille avance på det. Men alle de hvidkalkede gårde og kirker i Danmark lyser stadig af denne fjerne fortid. For 70 millioner år siden var Danmark dækket af hav med blæksprutter, krokodiller, hajer, søpindsvin - og uendelig mange forskellige mikroskopiske kalkalger som blev til kridt." På relieffet ser vi spor af de velkendte søpindsvin, noget, der ligner en Jakobsmusling og de mange små væsner, hvis rester er blevet en del af kalken. Endnu et køligt felt fortæller om isens smelten for omkring 14-15.000 år siden. Begivenheden knytter kunstneren præcist til Hærvejen: "Israndslinien under den sidste istid dannede *Den Jyske Højderyg*, som fra tidernes morgen blev brugt af vejfarende op og ned gennem Jylland."

Stenalder. Omkring år 9000-2000

Dernæst følger tre felter, der beskriver stenalderen fra 9000-2000 f.Kr., fra jægere og fiskere til de bofaste bønder. Kunstneren er gået til perioderne med en interesse for, hvad arkæologerne har kunnet fortælle om disse folks spisevaner, brug af



planter og redskaber. Hun konstaterer, at man ved et dødshul ved Slotseng i Sønderjylland har de tidligste spor af menneskelige bopladser i Danmark. "Her er flinteredskaber og forarbejdede knogler af slagtede rensdyr, østersskaller, fugle- og fiskeknogler. Disse mennesker havde gener fra Cro-Magnon, hulemalerne i Frankrig og Spanien - og så spiste de smelt." På relieffet er flinteredskaber, østers og de små smelt-fisk kommet med. Analyser viser, at der bl.a. blev spist åkandedele, som fortsat serveres fx i Kina. Kunstneren har indsat *Den store modergudinde*, der "vises i relieffet som to øjne på et lerkar. Hun er den gudinde, der også ses på *Gundestrupkarret* med et hjul, som markerer den sydlige pol i Mælkevejen, hvilken man opfattede som billedet af en kæmpestor kvinde. Dette er den første jordbrugskultur i Norden og den falder da også tidsmæssigt næsten sammen med Bondestenalderen."

I kraft af sit arbejde med leret har de forskellige tiders keramiske brugsformer selvfølgelig en særlig interesse for Ursula Munch-Petersen. Hun reflekterer over, at tegneren Claus Deleuran i sin "Danmarks Historie" foreslår, at de høje fodskåle var små ildsteder og at man bagte brød på lerskeer lagt ovenpå gløderne. Brødene blev bagt som pitabrød, tortillas eller lefser. Og hun konstaterer, at man fortsat spiser lefser i Norge. Smukt modellerer hun tidens forskellige karformer og hæfter sig med sin faglighed særligt ved et af "hovedværkerne", *Skarpsallingkar-*

ret fra Himmerland, som er udstillet på Nationalmuseet, men enhver kan have ved hånden med de nye 50-kronesedler: "...mønsteret er delvist lavet ved at bruge den riflede kant af en hjærtemusling som stempel. Spisning, seksualitet, fødsel og død har altid været ritualiseret, og ornamenterne på de beholdere, som man brugte til mad, har givetvis haft betydning ud over at være til pynt. *Den Store Moder's* øjne på lerkrugkerne sørger for frugtbarhed og frodighed. *Skarpsallingkarret* demonstrerer udsøgt orden. Brugsting er altid en blanding af noget praktisk og noget æstetisk. Den nederste del af karret rummer noget, mens den øverste brede tragtformede kant åbner sig imødekomende mod brugeren. Ornamenternes fine orden viser at mennesket har magt over situationen."



Bronzealder

Omkring år 2000-1000

Næste felt opsummerer bronzealderens ca. 1000 år, hvor Ursula Munch-Petersen særligt hæfter sig ved, at: "Solen var det centrale i Bronzealderens religion. Man forestillede sig, at solen blev transporteret over himlen om

dagen. Om morgenen førte en fisk solen til et skib, som transporterede solen indtil middag. Her tog solhesten over og førte solen videre til eftermiddagsskibet. Til aften førte en slange solen til underverdenen, der lå under den flade jord. Hernede var solen mørk, mens den blev transporteret på natskibe tilbage til morgenens udgangspunkt, hvor fisken atter tog over. Således blev dagens cyklus opretholdt i al evighed af solens hjælpere - fisken, hesten, slangen og skibene." I stedet for en direkte gengivelse af Solvogn har hun valgt at vise et hjul og dele af heleristninger samt den tidløse sikkerhedsnål - i denne formgivning kaldet en fibula. Rølliken har fået plads, fordi den dukkede op i Egtvedpigens grav, og som kunstneren konstaterer: "...blomstrede den dag år 1370 før kristus, da begravelsen fandt sted."

Jernalder. Omkring år til 500 f.Kr. til 375 e.Kr.

Perioden gengives her med den keltiske jernalder op til år 0 og den romerske jernalder frem til år 375. For den første periode fremhæver kunstneren *Gundestrupkarret* som et fint eksempel på den keltiske påvirkning: "Det blev fundet under tørvegravning i *Borremose, Himmerland* i 1891, og er en sølvkedel, som er to meter i omkreds, indeholdende ni kg sølv. Kedlen var skilt ad i mange stykker og lagt som offer. Den har billedfortællinger på sine plader hele vejen rundt og en tyr i den runde bund. Den sorte hund på keramikrelieffet er taget derfra." Blandt planterne har hun valgt sæd-dodder, der er fundet i analyser af både Tollundmandens og Grauballemandens maveindhold sammen

med bl.a. byg og pileurt. Den blå kjole illustrerer, at den gulblomstrede *farve-vaid* blev brugt til at lave blå farve. Blåt stof er fundet på det norske "Osebergskib" samt i en kvindegrav ved Nørre Nebel. Planten blev dyrket i Danmark op i det 19. århundrede, men siden er blå blevet lavet på importeret indigo. Tønden står hel på relieffet, men kan "falde i staver" og som løse pinde er disse fundet i udgravninger. Haveejerens forhadte nælde, som sommerfuglene holder så meget af, har også fået



plads for at minde os om, at planten blev brugt til at lave reb og til vævning, som prinsessen skal i H.C. Andersens "De vilde svaner" for at befri sine brødre.

På det følgende felt bliver *Jesus* et billede på tiden omkring år 0. Ursula Munch-Petersen bemærker, at der "I vore dage er billeder og figurer af Jesus i alle kirkerne langs Hærvejen." og sammenstiller ham med *Mitra*, der blev født 100 år før år 0 - også den 25. december. "Den dag har alle solguder fødselsdag fordi det er på denne tid ved vintersolhverv, at solen tager til i styrke. De repræsenterer alle kampen mellem lys og mørke. Han blev født i en klippehule af en jomfru. Solen var hans far. Oprindeligt var han en persisk lysgud og frelsergud, siden hovedpersonen i en hellenistisk mysteriereligion, men den største udbredelse og betydning fik denne tro i kejsertidens førkristne Romerrige. I katakomberne i Rom findes et billede af *Mitra* på skødet af sin jomfru-moder. *Mitra* er også afbildet under afskedsmåltidet med drikkehorn og brød med kors på som solsymbol - inden han for til himmels i en solvogn. *Mitra*-ismen sluttede omkring år 400. Da kristendommen blev statsreligion i Rom, blev den gamle religion forbudt og gjort strafbar - med dødsstraf." Under romersk jernalder ses også runealfabetet, *futhark*. Dem knytter hun direkte til relieffets placering: "De tidligste runer er fra år 150, mens det sidste ændrede og udvidede runealfabet er fra år 900. Ved Bække er en runesten stillet op mellem kirken og Hærvejen. Den har indskriften: Ravnunge-Tue og Funden og Gnyble - de tre gjorde Thyres høj." Blandt de genkendelige planter står havre og hør, der lyser op med de blå blomster, og dyrkedes i Ægypten 2000 år før Kr., men i Danmark først i jernalderen. Den keramikkyndige bemærker: "Jydepotterne har jeg vist under Romersk jernalder, men allerede i Bondestenalderen begyndte pottetekulturen, hvor pottemagerne udfoldede sig meget smukt."



Vikingetid 700 - 1050

Markant for tiden står skibet for fulde sejl - måske på vej mod et af vikingernes fjerne mål, og kunstneren knytter an til datidens begravelser i form af skibssætninger som Klebæk Høje. I afsøgningen af overgangen til kristendom har

Ursula Munch-Petersen valgt malmklokken, og bemærker: "...at de kristne i begyndelsen nødtigt brugte klokker, fordi det lød hedensk. Klokker var nemlig kendt længe før kristendommen. Vikingerne havde mindre klokker. Da kristendommen var blevet statsreligion i Danmark, lagde man kirkerne langs Hærvejen så tæt, at hvis alle kirkernes kristnede klokker kimedede samtidigt, så var hele vejen beskyttet mod hedenskab, og nu kaldes klokkerne simpelthen kirkeklokker. Den ældste kirkeklokke er fra Hedeby år 950." For denne periode fremhæver kunstneren særligt den både smukke og funktionelle trekantede ler-lysestage, der i hjørnerne har forskellige hulstørrelser til de uegale håndgjorte lys. "Lysestage, kogekar, bikuber, sier, kander m.m. blev produceret af pottkonerne. Jydepotteriet var et kvindeerhverv, som senere kom til at danne grundlag for en betydelig handel. Potterne blev solgt langs *Hærvejen* fra mange professionelle værksteder, hvis folk mere eller mindre levede af dette salg. Kvinderne producerede, mens mændene handlede. En vej fra Ribe mod Hærvejen kaldtes Pottervejen."

Middelalderen. Omkring år 700-1500

Perioden er skildret med to markante begivenheder: Overtroens og uvidenhedens heksebrændinger samt den meget konkrete studehandel. Om denne noterer kunstneren, at de første nedskrevne beretninger om transporterne er fra 1600-tallet, men at handlen havde stået på længe med årlige 30-50.000 okser på vandring ad Hærvejen. Den gode rute midt gennem Jylland blev, ud over valfartsruten til Spanien, også brugt til transport af bl.a. heste, grise, geder, får og gæs. Heksebrændingerne sætter Ursula Munch-Petersen i perspektiv: "Da kong Harald gjorde *danerne kristne*, begyndte man at forfølge de tidligere højt respekterede kloge mænd og koner, og mange af kvinderne blev brændt som hekse. Ved kristendommens indførelse i Danmark byg-



gede man ofte kirkerne ovenpå de gamle helligsteder, og selv blomsternavne blev ændret, for at få folk til at glemme deres gamle kultur.

Således kom *Frejas gyldne lokker* til at hedde *Jomfru Marias sengehal*."

Oplysningstiden

Omkring år 1690 - 1780

Perioden illustrerer Ursula Munch-Petersen ved at modstille forskningen i de mindste mikrober med afsøgningen af det uendelige univers og sammenfatter:



"Bogtrykkerkunsten gjorde, at man i slutningen af 1700-tallet kunne fremstille bøger så effektivt og billigt, at de kunne komme ud til alle mennesker. Litteraturen bliver betydningsfuld med nye udtryksformer som: essayet, læredigtet, satiren og romanen. Man udtrykker nye filosofiske forestillinger om mennesket som – Frihed, lighed og broderskab. Man kunne og ville udbrede fornuft gennem skrift og undervisning. Det var ikke længere Gud, som styrede planeternes gang, men naturlove, og hvis der var ting som videnskaben endnu ikke forstod - skulle forklaringen ikke søges i religionen, men gennem forståelse af naturens mekanismer:"

Nutiden

Over nutiden hersker @ med www og kunstneren har valgt endnu et par modstillinger for at beskrive perioden. Som Jens Lunds malerier af *Dagens-* og *Nattens Blomst* i Malerisalen på Vejen Kunstmuseum ses her månen overfor solen, rigdom



overfor fattigdom. Og kunstneren konkluderer: "Penge og magt har altid fulgtes ad, men i globaliseringens tid er pengemagten blevet mere og mere abstrakt, så at penge, varer og ydelser langt fra altid svarer til hinanden. Den kloge snyder den dumme og det giver globaliseringen gode muligheder for. Rationalisme, den nærmest grænseløse tro på videnskaben som *fornuftens lys*, skaber nye problemer. Videnskabens muligheder for at udfinde mere og mere effektiv udnyttelse af naturen, truer nu klodens bæredygtighed." ■

NIELS HANSEN JACOBSEN I NY DIGITAL FORMIDLING PÅ SMK.DK

Af Liza Burmeister-Kaaring, Statens Museum for Kunst

Statens Museum for Kunst, SMK, har lanceret en digital indgang til kunsten, *Kunsthistorier – online*. Det er et formidlingsunivers på smk.dk, der med udgangspunkt i museets samlinger fortæller historier om kunsten. Med "historier" i flertal understreges, at der ikke findes én rigtig fortælling, men mange. Universet er mangestemligt og vejen rundt mellem kunstnere, værker og historier er drevet af relationer og associationer og især af brugerens lyst og nysgerrighed.

Samarbejde mellem SMK og Vejen Kunstmuseum

Niels Hansen Jacobsen er blandt de første kunstnere i det digitale univers. Han præsenteres med en kort introducerende film, der er produceret med Teresa Nielsen fra Vejen Kunstmuseum som sarringspartner. Filmen fortæller historien om, hvordan Hansen Jacobsen under sit ophold i Paris udviklede sit symbolistiske udtryk og forfinede sin særlige evne til at give form til det u håndgribelige. Den fire minutter lange film skulle gerne give lyst til at komme endnu tættere på Hansen Jacobsen, og det er der rig mulighed for i *Kunsthistorier*. En biografisk tekst med tilhørende billeder, giver blandt andet mulighed for at læse om kunstnerens modvilje imod at lægge sig fast på et bestemt stilistisk udtryk og om hans eksperimenter med keramikken.

Helt tæt på

Niels Hansen Jacobsen er på Statens Museum for Kunst repræsenteret med 8 værker, heriblandt skulpturerne *Døden* og *Moderen*, *Skyggen* og



Dryaden. De to førstnævnte er begge centrale værker indenfor den danske symbolisme, mens *Dryaden* repræsenterer en mindre belyst, men ikke mindre interessant side af Hansen Jacobsens arbejde. I *Kunsthistorier – online* behandles de tre værker i dybden. Indgangen er visuel. Du kan få værkerne op i full screen, og zoome ind på detaljer. I *Kunsthistorier – online* kan du nærmest røre ved værkerne med din mus og med "hot spot" funktionen får du udpeget særlige fokusområder i værkerne, som du kan læse om i de uddybende tekster.

Eksistensens alvor og gipsens patina

Udover den biografiske tekst og de tre værkpræsentationer fortælles der også, med udgangspunkt i Hansen Jacobsen, historier der breder sig ud og inddrager værker og kunstnere fra både SMKs og andre kunstsamlinger fra hele verden, i dette tilfælde især fra Vejen Kunstmuseum. Under overskriften "Eksistensens alvor" kan du læse om, hvordan Hansen Jacobsen, var dybt præget af Nietzsches erklæring af Guds død, og om hvordan han livet igennem behandlede eksistensens store spørgsmål set gennem melankolske briller. I en anden af historierne fortæller skulpturkonservator Louise Cone med udgangspunkt i SMKs gipsmodel af *Døden* og *Moderen* om gipsmaterialets særlige kvaliteter, hvordan materialet ældes og om hvilke risici, der er forbundet med rensning af materialet.

Ved alle historier, værker og kunstnere gives der forslag til andre elementer i universet, som brugeren kan gå videre med. Så har man lyst til mere, er det nemt at fortabe sig, og pludselig har man bevæget sig fra historierne om Niels Hansen Jacobsen over i L.A. Ring og videre til en samtidskunstner som Kirsten Justesen. Som bruger skaber du din egen vej gennem stoffet og på den måde skaber du din egen kunsthistorie.

Andre kunstnere i *Kunsthistorier* er bl.a. Bjørn Nørgaard, Kirsten Justesen, Wilhelm Freddie, Vilhelm Lundstrøm, J.F. Willumsen, L.A. Ring og Elisabeth Jerichau Baumann. Der føjes løbende nye kunstnere til sitet. www.smk.dk/kunsthistorier ■

Sit skulpturelle hovedværk, "Skyggen", viste Niels Hansen Jacobsen i 1898 på salonen i Paris og siden i 1901 på sin separatudstilling på Den Frie i København. År 2000 var den et markant bidrag til Orsay-museets mønstring "Europe 1900" i Grand Palais i Paris sammenstillet i den slyngede form med Gaudis huse i Barcelona og Guimards Pariser-arkitektur.





BØGER FRA VEJEN KUNSTMUSEUMS FORLAG

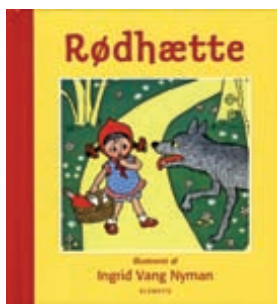
Over årene fra 1994 har Vejen Kunstmuseum udgivet en række kunstbøger i form af kataloger til de skiftende udstillinger, der på forskellig vis perspektiverer aspekter af museets samling.

Formatet er beskedent, men det faglige indhold højt. Ovenpå omfattende detektivarbejde beskrives her ofte for første gang kunstnere, der har været en del af Hansen Jacobsens samtid, men af forskellige årsager ikke er blevet skrevet ind i kunsthistorien. Her kan man fx læse om kunstnerægteparret Olga og Siegfried Wagner eller om Mogens Ballins Værksted.

PIPPI

Med en særlig lokal vinkel bragte Vejen Kunstmuseum år 2000 tegneren bag Pippi-Langstrømpe, Ingrid Vang Nyman, ud af den truende glemsel. Hun var barnebarn af byens centrale mand, Johannes Lauridsen, der skabte Grønvang Margarine, var med til at stifte virksomheder som Phønix Tagpap, og siden blev nationalbankdirektør. Sammen med hendes søn, Politikken-tegneren Peder Nyman samledes puslespilsbrikkerne til en stor, retrospektiv udstilling, der siden vist på det kgl. bibliotek i Stockholm samt i Vimmerby. Til foråret 2011 samles et udvalg af hendes illustrationer på Millesgården i Stockholm. Hendes produktion af malerier, portræthoveder, keramik og anden fri kunst tilhører ved testamentariske bestemmelser i dag Vejen Kunstmuseum. Bogen om Ingrid Vang Nyman kan endnu købes for 150 kr. pr. stk. Ligeledes er det kun på museet, at man kan købe de enestående til-og-fra kort med udvalgte illustrationsmotiver, som Peder Nyman gav tilladelse til at få trykt.

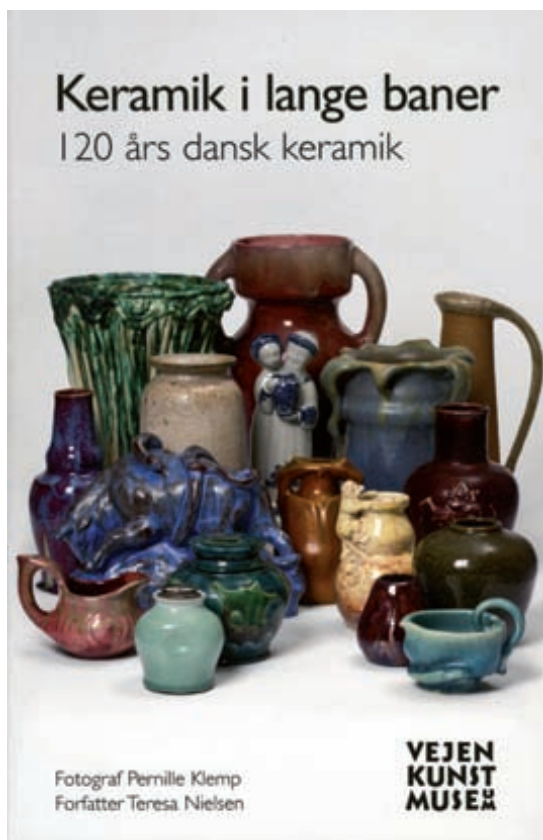
For nylig har museet overtaget en stor portion af genoptrykket af den eneste af Ingrid Vang Nymans rent danske illustrationsopgaver, en fin og enkel billedfortælling om Rødhætte og ulven. Den kan købes for 75 kr. pr. stk.



KERAMIK

Keramikken - der var Hansen Jacobsen "besættelse" - fylder også godt i museets særudstillinger, hvor man endnu kan købe kataloger fra udstillinger med værker af bl.a. Jean René Gauguin (Paul Gauguins søn), Gutte Eriksen, Karl Schrøder, Max Læuger og senest også den store bog "Keramik i lange baner". Her gør museumsleder Teresa Nielsen gennem værker i museets righoldige samling status over udvalgte kunstnere fra de seneste 120 års dansk keramikhistorie med særlig fokus på stentøjet og den keramik, der er skabt af kunstnere, der ikke er uddannede med materialet som deres primære arbejdsområde.

"Keramik i lange baner" blev i 2010 tildelt særlig hæder fra Foreningen for Boghåndværk. Det man særligt hæftede sig ved, var samspillet med fotograf Pernille Klemp fra Kunstindustrimuseet. På hendes idé er der til denne bog arbejdet med store enkeltopstillinger, der i et hug fanger al den keramik, der præsenteres på tværs af et opslag i bogen. Her er samlet den mest fyldige gengivelse af værker fra de seneste 120 års dansk keramikhistorie. Narayana-trykkeriet har stået for de gode farvegengivelser. ■



"Keramik i lange baner" rummer den hidtil fyldigste gengivelse af dansk keramik gennem de seneste 120 år med særligt fokus omkring århundredeskiftet 1900 samt på kunstnerkeramikken og stentøjet. I det 408 sider store opslagsværk er der også en fyldig oversigt over stempler og kunstnermærker. Den kan købes på museet for 350 kr. pr. stk.



MAJ 2011

Fredag den 6.

Udstilling på Vejen Bibliotek med maler Ole Prip Hansen. Kan ses i Bibliotekets åbningstid. Udstillingen vises frem til 17. juni.

Lørdag den 28. kl. 15. Alle er velkomne

Åbning af Den moderne form - Billedhuggeren og keramikeren Arne Bang. Kan ses til 13. november.

JUNI 2011

Onsdag den 8. juni

kl. 17.30 fra Askov kl. 17.45 fra Vejen Banegård. Aftenudflugt til Slotsfeltet og Møgeltønder Kirke. Deltagerpris: 185 kr for medlemmer, øvrige 220 kr.

JUNI 2011

Lørdag den 18. juni kl. 12.30 – 17.30

Kunst 6630 Sommerudflugt til "Kunstspiralen" i Fredericia, samt besøg hos keramikker Gurli Hjort.

Søndag den 19. kl. 15

Omvisning i Arne Bang udstillingen ved museumsleder Teresa Nielsen. Gratis adgang.

AUGUST 2011

Lørdag den 13.

Sensommerudflugt.

Hvor intet andet er anført, foregår arrangementene på Vejen Kunstmuseum.

